



Relatório de  
**Responsabilidade**  
**Socioambiental**  
**2008**

Exercício **2007**

**Grupo SEB do Brasil**



150 anos do Grupo SEB 06

07 Mensagem do Presidente

0 Grupo SEB no mundo 08

10 O Grupo SEB no Brasil: Marcas, Produtos e Mercado

Perfil do Empreendimento: Grupo SEB do Brasil 12

14 Política Integrada de Gestão

Conseb - Conselho de Sustentabilidade 16

18 Relacionamento com Públicos Estratégicos  
público interno, fornecedores, clientes e comunidade

Trajatória da Sustentabilidade 46

A realização deste relatório só foi possível graças ao envolvimento das diversas pessoas que contribuíram com suas informações e depoimentos. A todas elas, expressamos nossos agradecimentos.

Coordenação: Área de Desenvolvimento Sustentável e ConSEB. Consultoria/Redação/Projeto Gráfico e Revisão: KlaumonForma Comunicação. Impressão: Papel Silprint. Empresa: Corprint. Tiragem: 3.000 exemplares.



# Introdução

**É** com renovada satisfação que apresentamos o Relatório de Responsabilidade Socioambiental do Grupo SEB do Brasil.

A versão do relatório publicada no ano passado foi o passo inicial no sentido de prestar contas aos nossos diversos públicos das ações de sustentabilidade efetuadas pelo Grupo SEB do Brasil, no decorrer do exercício anterior. Ele representou a materialização das iniciativas da empresa no âmbito de seu relacionamento com colaboradores, clientes, fornecedores, acionistas, comunidade, enfim com a sociedade, de modo geral, e com o meio ambiente.

Prevíamos, na ocasião, um investimento de R\$ 380 mil na área de Desenvolvimento Sustentável para 2007.

A presente edição representa uma evolução significativa, pois, além de registrar que o que havia sido projetado foi efetivamente realizado, permite traçar um quadro comparativo entre dois períodos sucessivos, o que não foi possível no relatório de 2007, uma

vez que o Grupo SEB havia se consolidado apenas naquele ano. Para 2008, o valor alocado é de R\$ 550 mil.

Continuamos empenhados em seguir as mais recentes tendências em termos de relatórios de sustentabilidade. Aplicamos os parâmetros do Ibase, mas, novamente, orientamo-nos pela metodologia do Global Reporting Initiative – GRI, cujos indicadores estão alinhados ao Pacto Global do qual somos signatários.

Reafirmamos nosso compromisso em fazer prevalecer, em nossos negócios, os princípios de respeito e ética que sempre pautaram a conduta do Grupo SEB do Brasil.

Muito obrigado pela atenção e uma ótima leitura.

***Mauro Santiago***

Presidente do ConSEB



NOSSO COMPROMISSO  
É FAZER PREVALECER,  
EM NOSSOS NEGÓCIOS,  
OS PRINCÍPIOS DE  
RESPEITO E ÉTICA  
QUE SEMPRE PAUTARAM  
A CONDUTA DO  
GRUPO SEB DO BRASIL.



O Groupe SEB  
no mundo

O Groupe SEB é uma das maiores empresas de eletroportáteis e utensílios de cozinha do mundo, e sempre pautou sua atuação em fortes princípios corporativos e de sustentabilidade.

Com sede na França, o grupo está presente em mais de 120 países de todos os continentes por meio de seis marcas internacionais: T-Fal, Rowenta, Moulinex, Krups, All-Clad e Lagostina, além de doze locais: SEB, Calor, Samurai, Arno, Panex, Rochedo, Penedo, Clock, Mirro, WearEver, Regal e AirBake.

A cada segundo, seis produtos de alguma dessas marcas são vendidos no mundo.

Desde sua origem, em 1857, a empresa tem se dedicado a melhorar o dia-a-dia das pessoas. Tornar mais simples e prática a vida de seus consumidores, proporcionando-lhes satisfação e bem-estar é a missão do grupo.

Com esse objetivo, investé continuamente em pesquisa e trabalha com determinação e responsabilidade, buscando contribuir para a construção de um mundo melhor, baseado em valores de igualdade e solidariedade. Para isso, o Groupe SEB conta com um quadro de 14 mil funcionários em todo o mundo.

Como reflexo de seu compromisso com a sustentabilidade, o Groupe SEB é uma das empresas signatárias do Pacto Global, documento estabelecido pela ONU para engajar o setor privado na prática de dez princípios universais de direitos humanos e do trabalho, proteção ambiental e combate à corrupção. O Pacto tem como meta incentivar as empresas a adotar políticas e práticas alinhadas com valores mundialmente referendados e construir uma economia global mais sustentável e inclusiva.

O Groupe SEB destina boa parte de seu faturamento global a pesquisas de vanguarda tecnológica e processos industriais, o que traz como resultado o



desenvolvimento de aparelhos modernos, práticos e inteligentes.

A evolução permanente e o aprimoramento constante têm mantido o grupo como líder de mercado.

A história de sucesso do Groupe SEB está alicerçada na capacidade de inventar e inovar o dia-a-dia dos consumidores, trabalhando com respeito ao planeta que será herdado pelas futuras gerações e mantendo um relacionamento saudável com todos os seus públicos.

VENDAS DO  
GROUPE SEB EM 2007:  
\$E 2,869 MI

CRESCIMENTO DE 8,2%  
EM RELAÇÃO AO ANO  
DE 2006

# Mensagem do Presidente

O ano de 2007 teve um significado muito especial para a nossa companhia. O Grupo SEB completou 150 anos de liderança e pioneirismo no mercado internacional e se reafirmou como uma empresa sólida, de ponta, transparente e inovadora. Uma história que enche de orgulho todos os que dela fazem parte.

No Brasil, também tivemos muitos motivos para comemorar. Concluímos, com êxito, o processo de consolidação que envolveu a integração das empresas Arno e Panex, sob a denominação de Grupo SEB do Brasil. Demos continuidade à nossa estratégia de inovação com importantes lançamentos e, com isso, garantimos ótimos resultados, crescendo de forma consistente.

Somos reconhecidos como uma empresa de ponta no setor e a prova disso são as diversas premiações conquistadas em 2007.

Todo esse desempenho se manteve atrelado aos rígidos princípios de sustentabilidade e responsabilidade socioambiental.

E são dessas ações e condutas que trata este relatório. Informações referentes às realizações de 2007, que refletem o nosso esforço em construir uma empresa líder, mas comprometida com a sustentabilidade.

Apenas lembrando que, se para uma empresa um atributo de sustentabilidade é conseguir manter-se firme, atualizada e em permanente evolução por muitos e muitos anos, poucas organizações se encaixam tão bem nessa definição quanto um grupo que acaba de completar 150 anos.

Boa leitura.

**Márcio Cunha**

Presidente do Grupo SEB do Brasil



NOSSO DESEMPENHO  
SE MANTEVE ATRELADO  
AOS RÍGIDOS PRINCÍPIOS  
DE SUSTENTABILIDADE  
E RESPONSABILIDADE  
SOCIOAMBIENTAL

# 150 ANOS GROUPE SEB

A história do Groupe SEB tem origem em 1857, na cidade francesa de Selongey, próxima de Lyon, onde o artesão Antoine Lescure montou uma oficina metalúrgica para fabricar utensílios.

Durante muitos anos, as atividades se restringiram às redondezas daquela localidade, mas, com o tempo, os negócios foram expandindo até se transformar na Sociéte d'Embutissage de Bourgogne, uma estampanaria cuja sigla, SEB, passaria a denominar o grupo.

Hoje a empresa é líder no segmento de eletroportáteis e utensílios para cozinha, dona de marcas como a francesa T-Fal, a alemã Rowenta, as brasileiras Arno e Panex, entre outras.

Para comemorar seus 150 anos, o Groupe SEB realizou uma série de atividades, a começar pela adoção de um novo logotipo para a marca global. Foram promovidos, com a participação de todas as empresas do grupo, o "Concurso Momento Gourmet", com premiação das melhores fotos de refeição em família, e o concurso para criação da camiseta comemorativa dos 150 anos.

O grupo promoveu também, com a ajuda dos colaboradores de todos os países, o projeto Crianças de Burundi, que destinou cerca de 30 mil euros às crianças carentes daquele país africano.

A graphic logo for the 150th anniversary of Groupe SEB. The number '150' is large and stylized in a vibrant pink color with a white outline and a slight shadow effect. Below it, the word 'anos!' is written in a smaller, rounded pink font, also with a white outline and shadow. The entire logo is set against a white background within a pink-bordered square.

HOJE A EMPRESA É  
LÍDER NO SEGMENTO  
DE ELETROPORTÁTEIS E  
UTENSÍLIOS PARA COZINHA.



## ○ Groupe SEB no Brasil Marcas, Produtos e Mercado

○ Groupe SEB chegou ao Brasil em 1997, com a aquisição da Arno. Em pouco tempo, a empresa começou a realizar investimentos no País e direcionar seu foco em inovação, tecnologia e praticidade. Dono de marcas como a americana All-Clad e a italiana Lagostina, e atento ao crescimento global no segmento de utensílios de cozinha, em 2005, o grupo francês adquiriu a Panex e suas marcas Rochedo, Penedo e Clock, formando assim, juntamente com a marca Arno, o Grupo SEB do Brasil Produtos Domésticos Ltda.

O grupo implementou uma nova estratégia e passou a concentrar a produção em três unidades industriais. Foram introduzidos novos processos para racionalizar o trabalho e aumentar a produtividade e lançados produtos para fortalecer as marcas no mercado. Anualmente, são investidos elevados recursos na Área de Pesquisa e Desenvolvimento com o objetivo de agregar novas tecnologias e aprimorar os produtos comercializados no Brasil e em outros países onde o Groupe SEB está presente.

Ele foi pioneiro em adaptar toda a linha de ventilação às normas internacionais para as áreas de elétrica e eletrônica, denominadas normas IEC, e investiu muito em ações diferenciadas de comunicação com o objetivo de estar cada vez mais próximo de seus consumidores, clientes e parceiros.

Foram lançados diversos produtos, sem concorrentes, como a linha de Cuidados Pessoais Arno for Elite, as lavadoras Duppla e Duppla Super, o liquidificador Arno Convívio e o circulador de ar Ambiance Perfume. Hoje, são mais de 100 produtos com as marcas do Grupo SEB do Brasil, nos segmentos cozinha, ventilação, cuidados com as roupas, limpeza da casa e cuidados pessoais.

Em 2007, os produtos fabricados no Brasil foram exportados para os cinco continentes, sob várias das marcas do grupo, tais como Arno, Krups, Moulinex, Samurai, Tefal, Mirro, Panex e Clock, representando cerca de 8% do faturamento bruto total do Grupo SEB do Brasil.

Nos últimos quatro anos, o Brasil tem trazido ótimos resultados para o grupo, com crescimento constante, aumento de participação no mercado e ganho de competitividade.

Com suas duas unidades de negócios no País, eletroportáteis e painelas, o grupo obteve, em 2007, um crescimento de 8,4% no faturamento bruto em relação ao ano de 2006.

**ARNO**  
**clock**  
**KRUPS**  
**PANEX®**  
**PENEDO**  
**Rochedo**



Graças a maciços investimentos, o Grupo SEB, por meio de suas marcas Arno, Panex, Rochedo, Penedo e Clock, alcançou uma liderança de mercado e de imagem, nos segmentos em que atua.

# Perfil do Empreendimento Grupo SEB do Brasil

## Missão: nosso negócio e razão de ser

Somos uma empresa multinacional, atuamos no mercado global de utensílios e aparelhos domésticos com o objetivo de melhorar a qualidade de vida do consumidor, por meio da simplicidade, prazer e bem-estar proporcionados por nossos produtos e serviços.

Construímos, continuamente, a perenidade dos nossos negócios visando a garantia de retorno e confiança dos acionistas.

Exercemos nossa responsabilidade empresarial nos empenhando na geração de valor para a sociedade, investindo em inovações que permitam atender às necessidades do mercado e minimizar os impactos ambientais de nossas atividades, oferecendo oportunidades para o desenvolvimento pessoal e profissional de nossos colaboradores.



# Visão: onde e como queremos chegar

Ser líder em seu mercado de atuação, reconhecido pela excelência de seus produtos e serviços; admirado pela sociedade por seu respeito e atenção ao interesse de todas as partes com as quais se relaciona e por seus acionistas como modelo de gestão sustentável.

# Valores: o que é importante para nós

- Equidade
- Inovação
- Empreendedorismo
- Espírito de equipe
- Profissionalismo



# Política Integrada de Gestão

## Nosso modelo de atuação

O Grupo SEB do Brasil posiciona-se firmemente como criador de valor, por meio da inovação em produtos e serviços, respeito ao meio ambiente, confiança de seus acionistas e valorização de seus profissionais.

Em busca dos seus objetivos, a organização mantém uma política integrada de gestão dinâmica e ativa, visando ao alinhamento de todos para realização da Missão, alcance de Visão e respeito aos Valores do grupo.

Para direcionamento das atividades são estabelecidas as premissas a seguir:

- 1.** Cumprir todas as exigências, normas e convenções legais aplicáveis às nossas atividades.
- 2.** Assumir o compromisso público de Conduta Ética, conservação do Meio Ambiente, defesa e proteção dos Direitos Humanos, Direito da Criança e Direitos Fundamentais do Trabalho, em alinhamento aos Princípios, Padrões e Tratados conclamados nacional e internacionalmente.
- 3.** Respeitar a diversidade e dignidade do ser humano, preservando a individualidade e privacidade,





não admitindo a prática de atos discriminatórios de nenhuma natureza: no ambiente de trabalho e em todas as nossas relações com público interno e externo.

- 4.** Assegurar o bom relacionamento entre todos os profissionais da Organização, manter um ambiente de trabalho seguro e saudável e propiciar condições para níveis ótimos de desempenho e produtividade.
- 5.** Contribuir para melhoria da qualidade de vida dos colaboradores, oferecendo condições para o equilíbrio entre trabalho, saúde e família.
- 6.** Incentivar nossos profissionais a superar seus limites e estimular sua criatividade em busca de soluções, visando a: auto-realização, satisfação dos clientes e expansão dos negócios.
- 7.** Investir continuamente na melhoria dos processos produtivos e em novas

tecnologias, visando a minimizar os impactos ambientais de suas atividades e conservação de recursos naturais, abrangendo todo o ciclo de vida de seus produtos.

- 8.** Contribuir para melhoria da qualidade de vida das pessoas, oferecendo produtos e serviços que visam a satisfazer as necessidades dos consumidores, simplificando sua vida diária, tornando-a mais confortável e prazerosa.
- 9.** Assegurar a melhoria contínua do seu sistema de gestão, pelo monitoramento regular dos seus processos gerenciais: de resultados do negócio, da qualidade do processo produtivo e serviços, meio ambiente, pessoas e responsabilidade social.

# ConSEB

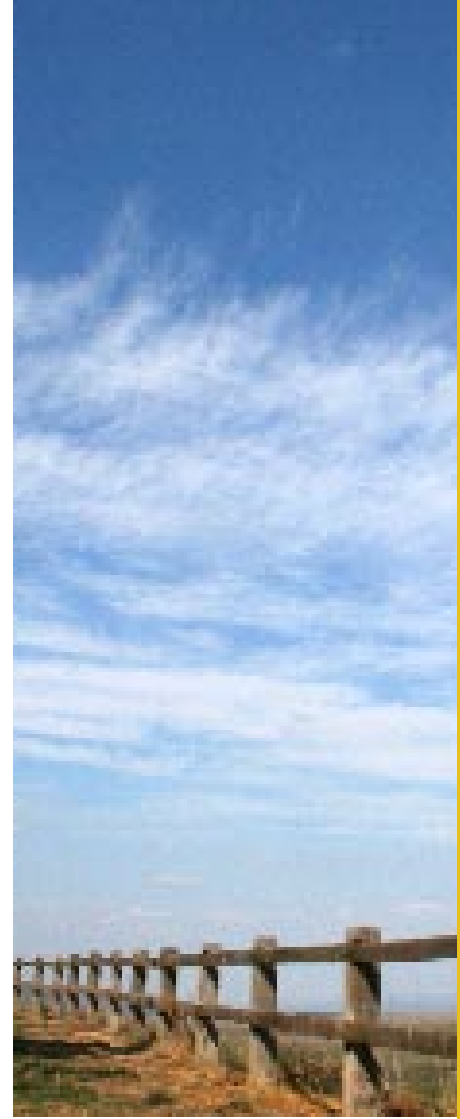
## Conselho de Sustentabilidade



O ConSEB, que tem por função coordenar as atividades de sustentabilidade da empresa, atua de forma articulada com a Área de Desenvolvimento Sustentável. Mantém sua atuação pró-ativa e consultiva, integrado com colaboradores, fornecedores, clientes e comunidade.

“Reforçamos nosso compromisso com o desenvolvimento sustentável e a responsabilidade para com as futuras gerações nas dimensões social e ambiental, inspirados e orientados pela nossa Declaração de Missão, Visão e Valores”.

**Mauro Santiago**  
Presidente do ConSEB



## Missão

Somos um grupo de trabalho, constituído por colaboradores do Grupo SEB do Brasil que, voluntariamente, propõe-se a contribuir para o desenvolvimento sustentável nos mercados em que a empresa atua, contemplando públicos interno e externo e comunidades.

Disponibilizamos nossos conhecimentos e habilidades para a elaboração de estratégias e implementação de ações que promovam inclusão social e conservação ambiental.

## Visão

Tornar o Grupo SEB do Brasil uma referência na realização de ações integradas de responsabilidade social empresarial. Por meio de nossa atuação, expressamos a estratégia de sustentabilidade do Grupo SEB do Brasil.

## Valores

### **Responsabilidade**

Nosso compromisso é promover o desenvolvimento sustentável, junto à sociedade e ao público interno.

### **Eqüidade**

Defendemos a ética e a transparência em nossas ações, tratando a todos com justiça e igualdade.

### **Diversidade**

Nós respeitamos a individualidade e as expectativas dos públicos com os quais trabalhamos.

### **Trabalho em equipe**

Acreditamos que somente obteremos sucesso com a criação coletiva, o comprometimento e a participação voluntária.

COM SEB

conselho de sustentabilidade

# Relacionamento com Públicos Estratégicos

## Público Interno

O ponto-chave para o desenvolvimento dos negócios do Grupo SEB do Brasil é o seu capital humano. Manter sua força de trabalho comprometida, motivada e alinhada com os valores do grupo está permanentemente no foco de suas atenções. Para isso, o grupo adota uma política de recursos humanos que tem como prioridades a promoção do tratamento justo, o reconhecimento ao bom desempenho e o respeito à diversidade.

## Perfil do Quadro Funcional do Grupo SEB do Brasil

### Número de colaboradores por Unidade Produtiva

Mooca	1.334
São Bernardo do Campo	498
Recife	42
Demais unidades	28
Total	1.902

### Percentual de colaboradores por tempo de empresa

menos de 1 ano	10,36%
de 1 a 3 anos	12,99%
de 3 a 5 anos	12,09%
de 5 a 10 anos	20,82%
de 10 a 20 anos	31,02%
mais de 20 anos	12,72%

### Percentual de colaboradores por gênero

masculino	69,14%
feminino	30,86%

### Percentual de colaboradores por raça/cor

branca	65,72%
negra e parda	32,60%
amarela	1,10%
indígena	0,58%

### Percentual de colaboradores por faixa etária

de 16 a 18 anos	0,58%
de 18 a 25 anos	16,93%
de 25 a 35 anos	35,91%
de 35 a 45 anos	29,44%
mais de 45 anos	17,14%



# Forma de Atuação

A Política Integrada de Gestão e Valores do Grupo SEB do Brasil estabelece diretrizes para o gerenciamento dos recursos humanos, com critérios que visam a proporcionar um ambiente de trabalho seguro e saudável, que possibilite plenas condições para se atingir excelentes níveis de desempenho e produtividade.

O grupo empenha-se em incentivar o equilíbrio entre trabalho, saúde e família e promover o bom relacionamento de todos os profissionais, sempre com o intuito de melhorar a qualidade de vida de seus colaboradores. No âmbito das relações interpessoais, são observados o respeito à diversidade e à dignidade do ser humano e a igualdade de oportunidades, sem discriminação de nenhuma natureza.

Em 2003, o Grupo SEB e suas subsidiárias ao redor do mundo tornaram-se signatários do Pacto Global, estabelecido pela ONU, e que propõe um conjunto de valores relacionados à defesa dos direitos

humanos, das condições de trabalho, do meio ambiente e ao combate à corrupção que devem ser adotados pelas empresas. Esses valores têm o potencial de influenciar e gerar mudanças positivas universalmente, contribuindo para a disseminação da prática da responsabilidade social corporativa, na busca por uma economia mais sustentável e inclusiva.

O Grupo SEB do Brasil apóia e segue as propostas do Pacto Global e a instância responsável por coordenar a adequação das políticas internas e procedimentos da empresa a essas diretrizes é o ConSEB. Seu trabalho é determinante para a adesão de todos os envolvidos, pois, o Pacto não é uma norma regulatória, mas um termo de compromisso, que depende da conscientização e engajamento voluntário das organizações participantes para ser bem sucedido.



# Os 10 princípios do Pacto Global

1. Respeitar e proteger os Direitos Humanos.
2. Impedir violações dos Direitos Humanos.
3. Apoiar a liberdade de associação no trabalho.
4. Abolir o trabalho forçado.
5. Abolir o trabalho infantil.
6. Eliminar a discriminação no ambiente de trabalho.
7. Apoiar uma abordagem preventiva aos desafios ambientais.
8. Promover a responsabilidade ambiental.
9. Encorajar tecnologias que não agridam o meio ambiente.
10. Combater a corrupção em todas as suas formas, inclusive, extorsão e propina.



## Programa de Atendimento ao Funcionário

Por meio do Departamento de Seleção de Pessoal, a empresa oferece apoio aos funcionários, dando orientação psicológica e financeira e de acompanhamento dos serviços prestados pela assistência médica, tudo com total confidencialidade.

## Auxílio-creche

O Grupo SEB do Brasil concede às suas colaboradoras o auxílio-creche, conforme as condições estabelecidas em convenção coletiva da categoria.

## Campanha de Vacinação

Em mais uma iniciativa para prevenir doenças e melhorar a qualidade de vida, há alguns anos, o grupo promove a campanha de vacinação contra a gripe que, no ano passado, atendeu 1.187 colaboradores. Em 2007, a campanha foi estendida aos familiares dos funcionários que puderam ser vacinados a preços reduzidos.

## Percentual de benefícios por categoria

	2007 (R\$)	2006 (R\$)
Alimentação	30%	31%
Assistência Médica	34%	35%
Capacitação e Desenvolvimento Profissional	8%	7%
Participação nos Lucros ou Resultados	13%	13%
Transporte	15%	14%
<b>TOTAL - Indicadores Sociais Internos</b>	<b>100%</b>	<b>100%</b>

## Capacitação e Desenvolvimento Profissional

Para assegurar o desenvolvimento de competências na empresa, o Grupo SEB do Brasil mantém uma abrangente política de capacitação. A Área de Desenvolvimento de Pessoal é responsável por identificar as necessidades de desenvolvimento dos colaboradores, adquirir e implementar programas de treinamento e aplicar novos processos organizacionais do grupo.

Foram investidos, em 2007, mais de R\$ 1 milhão em treinamentos, que envolveram 1.560 pessoas em mais de 43 mil horas de atividades, totalizando 3.621 participações.

Dentre os diversos programas implementados em 2007, destacam-se:

Programa	colaboradores
Capacitação em Gestão de Projetos de Inovação	61
Oficina de Líderes – Desenvolvimento de Lideranças	150
Aperfeiçoamento Técnico, Operacional e de Gestão para Área Industrial (Formação das UAPs – Unidades Autônomas de Produção/Operadores Técnicos/Motores – Máquinas Elétricas/Atitudes para Melhoria da Competitividade etc.	1.046

### **Brigada de Incêndio**

Todos os anos, a empresa realiza um exercício de simulação de combate a incêndio. Um grupo de colaboradores aprende como agir na prevenção e combate a princípio de incêndios e prestar os primeiros socorros, em situações de emergência.

### **SIPAT**

Anualmente, o Grupo SEB do Brasil promove uma semana de atividades e palestras com o objetivo de conscientizar os colaboradores para a prevenção de acidentes no ambiente de trabalho. Em 2007, foram elaborados exercícios comportamentais para alertar sobre a importância do uso de equipamento de proteção individual (EPI), saúde, qualidade de vida e meio ambiente.



## Ginástica Laboral

A Ginástica Laboral (GL) foi implantada na fábrica de São Bernardo do Campo, em 2004. Desde então, os colaboradores dos dois turnos fazem os exercícios de alongamento, fortalecimento e relaxamento, conduzidos por uma equipe de fisioterapeutas. A prática cotidiana da GL aumenta o ânimo e a disposição para o trabalho e ajuda a prevenir distúrbios ósteo-musculares, diminuindo o absenteísmo e aumentando a produtividade.

## Comunicação Interna

A empresa dispõe de canais eficazes para efetuar a troca de informações entre as diversas instâncias de gestão: Intranet, mensagens eletrônicas, murais e a revista

Viver e Conviver. Em 2007, foi instituído o informativo eletrônico Viver e Conviver, com, que traz notícias rápidas com temas de interesse dos colaboradores.



## Voluntariado

O programa interno de voluntariado do Grupo SEB do Brasil incentiva seus colaboradores a participarem de ações voluntárias, por meio de atividades desenvolvidas pelo Comitê de Voluntariado do ConSEB, com o apoio do Depto. de Desenvolvimento Sustentável. Em 2007, foram promovidos dois encontros, nos quais foram abordados os conceitos de Voluntariado e as 8 Metas do Milênio, e desenvolvidas atividades que permitiram concretizar o evento interno Dia Feliz na Fábrica e a participação no evento de premiação do projeto Construindo a Nação, do Instituto da Cidadania.

## Dia Feliz na Fábrica

No mês das crianças, a unidade da Mooça abre suas portas e recebe os filhos de funcionários e terceiros para que possam conhecer o local de trabalho dos pais. Em 2007, as visitas ocorreram nos dias 20 e 27 de outubro e a programação contou com oficinas sobre preservação do meio ambiente, cuidados com aparelhos

domésticos e educação no trânsito, de uma forma divertida e interativa, além da apresentação do Corpo de Bombeiros do Cambuci e do Ipiranga.

O evento, que recebeu 100 crianças nos dois dias, foi organizado pela equipe de voluntários e teve a colaboração dos jovens do Projeto Vida Futura e do Grupo de Bombeiros voluntários de Jordanésia.



## Arno Clube

Fundado em 1953, o Arno Clube é uma instituição sem fins lucrativos e tem como objetivo realizar ou apoiar atividades culturais, sociais, esportivas e de lazer para promover a qualidade de vida dos colaboradores. A sede, localizada no Bairro da Mooca, oferece biblioteca, salão de beleza, academia, seguradora, microcomputador com acesso à Internet e convênio odontológico; promove competições esportivas e outros serviços. Além disso, facilita a aquisição de ingressos para parques e teatros. O Arno Clube conta com amplo espaço para confraternizações, onde são realizadas festas comemorativas como a Noite da Pizza, Jantar das Mães, Jantar dos Pais e Halloween, entre outras, que reuniram, em 2007, cerca de 2.500 convidados.

No clube também são realizadas as festas de confraternização dos departamentos, no fim de ano.

## Grêmio Panex

O Grêmio Recreativo Panex também é uma entidade social, recreativa e cultural

sem fins lucrativos, que congrega os funcionários de São Bernardo do Campo, desde 1962.

O objetivo é promover a prática de atividades sociais, culturais e esportivas, por meio de torneios recreativos e festas entre seus associados.

O Grêmio Panex oferece um amplo espaço esportivo, convênio com ótica, seguradora, plano odontológico, promoções de venda de ingressos de parque de diversão, campeonato esportivo, locadora de DVD e sala de leitura, entre outros serviços.

Também são realizadas festas comemorativas no Dia das Crianças e confraternização de fim de ano. Nas datas especiais, como Dia Internacional da Mulher, Páscoa, Dia das Mães, Dia dos Namorados, Dia dos Pais e Natal, o grêmio brinda os associados, além de presentear-los no mês em que fazem aniversário.





## Fornecedores

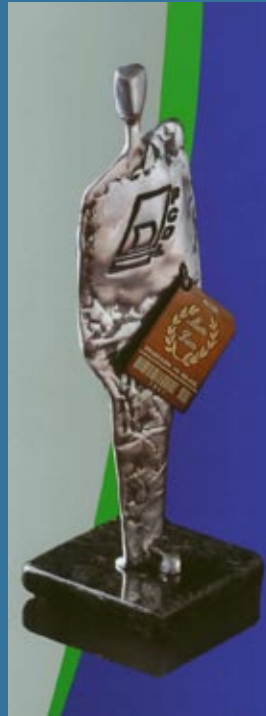
Com o intuito de construir uma relação contínua com seus fornecedores e assegurar a alta qualidade de seus produtos, o Grupo SEB do Brasil ampliou o escopo de auditorias externas para avaliação de desempenho de seus fornecedores, contemplando os padrões ISO 14001 e SA 8000, de forma a garantir a conformidade do Grupo SEB do Brasil aos nove princípios de conduta do Comitê Europeu de Fabricantes de Produtos Domésticos.

O Grupo SEB desenvolve um trabalho de sustentabilidade com fornecedores no mundo inteiro, por meio de pesquisas e visitas, com o objetivo de conhecer as práticas trabalhistas e ambientais adotadas por essas empresas. No Brasil, já foram mapeados cerca de 50% dos fornecedores. A previsão é atingir 80%, em 2008. O grupo tem claras diretrizes quanto a não manter relacionamento comercial com empresas que explorem trabalho infantil e trabalho forçado ou que sejam negligentes em relação à segurança de seus colaboradores e do meio ambiente.

## Consumidores

### SAC (Serviço de Atendimento ao Consumidor)

O Grupo SEB do Brasil interpreta as reclamações dos consumidores que entram em contato pelo SAC como oportunidades de melhoria de seus processos e produtos. O serviço, mais uma vez, apresentou índices muito satisfatórios com 87% das ligações atendidas em menos de 20 segundos. 95% dos registros de reclamações foram encerrados com os consumidores satisfeitos e 86% dos casos de reclamação foram finalizados em até 10 dias.





# Reconhecimentos

## Top of Mind

Na pesquisa anual realizada pelo jornal Folha de S. Paulo, a Arno ficou, pelo segundo ano consecutivo, em primeiro lugar como a marca mais lembrada pelos consumidores em aspiradores e primeira marca em liquidificadores. Foram entrevistadas 6.000 pessoas, em 130 cidades de todo o Brasil.

## Outros Prêmios:

- Mérito Lojista no Rio Grande do Sul
- Prêmio Design MCB para as lavadoras Duppla

E ainda indicações da Área de Desenvolvimento Sustentável ao Prêmio Sodexho Pass pelo projeto A Padaria do Vovô.

## Prêmio Panex

A ONG Ação Comunitária fez 40 anos em 2007 e resolveu homenagear seus contribuintes com um certificado. A Panex realiza uma contribuição mensalmente a esta instituição desde 1989.



# Relacionamento com a Comunidade

## Casa Gourmet

A Casa Gourmet foi inaugurada em 1987, como Centro de Apoio Arno, com um conceito inovador de prestação de serviços para atender às necessidades e tendências dos consumidores. Atualmente, as sete\* unidades, localizadas em São Paulo, Rio de Janeiro e Belo Horizonte, atendem mais de 50 mil pessoas por ano e oferecem cursos de beleza, etiqueta social, cuidados com as roupas, entre outros, em uma proposta que mescla experimentação, consultoria e fidelização de clientes.

Além de receber informações sobre produtos e serviços, nas Casas Gourmet, o público também adquire conhecimentos sobre temas como uso integral de alimentos, combate ao desperdício, promoção de saúde e cidadania.

## Números da Casa Gourmet em 2007:

Unidade	Inscritos (I)	Efetivos (E)	Show room (SR)	Total (E+SR)
Interlagos-SP	6.562	4.281	620	4.901
Interlar-SP	3.739	1.909	600	2.528
Plaza Sul-SP	9.025	6.103	3.273	9.376
Via Parque-RJ	11.358	6.562	3.894	10.456
Minas Casa-BH	7.324	5.501	2.546	8.047
Santo Agostinho-BH	19.548	16.438	5.230	21.668
<b>Total</b>	<b>56.976</b>			

\*A Casa Gourmet Bela Cintra foi desativada em 2007 para voltar a funcionar em local mais amplo e moderno em 2008. End: Rua Estela, 116 - Paraíso - São Paulo



## Banco de Alimentos

Há mais de seis anos, o Grupo SEB do Brasil tem parceria com o Banco de Alimentos, uma organização não-governamental cujo objetivo é combater o desperdício de alimentos e minimizar os efeitos da fome, permitindo assim, que um maior número de pessoas tenha acesso a alimentos básicos para uma alimentação saudável e equilibrada. O Grupo SEB do Brasil, por meio da Casa Gourmet, apóia o Banco de Alimentos cedendo salas de aula, equipamentos de suporte, cozinha experimental e alimentos não-perecíveis, para a realização de oficinas, conduzidas por culinárias também contratadas pela Casa Gourmet. O intuito é ensinar às instituições cadastradas técnicas de como aproveitar melhor os alimentos para evitar desperdícios. Atualmente, as oficinas atendem 50 entidades sociais e beneficiam cerca de 22 mil pessoas.



## Mesa Brasil

Outra importante parceria da Casa Gourmet é com o Mesa Brasil, programa do SESC que redistribui alimentos doados pelos supermercados Extra e Carrefour e pelo Mercado Municipal a ONGs, creches e orfanatos. As colaboradoras da Casa Gourmet ministram cursos para as cozinheiras dessas instituições sociais com o objetivo de ensiná-las a utilizar integralmente os alimentos.

## Obra Social do Rio de Janeiro

No Rio de Janeiro, foram ministradas oficinas de gastronomia e panificação na Casa de São Conrado, em parceria com a Obra Social da Prefeitura Municipal. Foram 86 cursos de culinária com 1.900 participantes que, em sua maioria, desejam aprender um novo ofício para melhorar a renda familiar.

## FUMEC– Belo Horizonte

A parceria entre a Universidade FUMEC e a Casa Gourmet Santo Agostinho oferece aos moradores da Vila Nossa Senhora de Fátima aulas de culinária e beleza com o

objetivo de trabalhar a inclusão social, otimizar os benefícios das famílias envolvidas e oferecer-lhes melhor qualidade de vida. Os cerca de 35 participantes também recebem informações complementares sobre o comportamento ético no local de trabalho e como utilizar integralmente os alimentos. O Grupo SEB do Brasil colabora, oferecendo o espaço da Casa Gourmet, os professores e os materiais de uso culinário e higiênico.

// Gostei muito e aproveitei todas as aulas. Estou fazendo encomendas de docinhos e salgadinhos para vender em padarias e escolas, fora o que vendo nas ruas da comunidade. Eu também achei que a aula de ética profissional foi muito boa, pois ninguém ensina isso para a gente. Quero fazer cursos de geléias, compotas e pretendo frequentar outros cursos para aprender cada vez mais. //

*Junia Cristina Gomes, 28 anos, aluna do curso de gastronomia*



## Cow Parade

O Grupo SEB participou do maior evento artístico de rua do mundo, que atinge um público de mais de 300 milhões de pessoas. Realizada em mais de 50 cidades de 29 países, a Cow Parade é uma grande exposição de esculturas de vacas, feitas de resina, artisticamente decoradas. No Brasil, ela já ocorreu em São Paulo, Curitiba, Belo Horizonte e Rio de Janeiro e já foram arrecadados mais de R\$ 3 milhões. Em 2007, cinco das esculturas expostas foram patrocinadas e personalizadas com a marca Arno, no Rio de Janeiro. Além de propiciar a manifestação de artistas nacionais e promover o contato da população com a arte, a Cow Parade também traz benefícios sociais, pois as esculturas, depois de expostas, são leiloadas e o dinheiro da arrecadação é doado a instituições assistenciais. Uma das esculturas patrocinadas pela Arno foi a que mais obteve destaque nos leilões e, ao todo, o leilão das cinco obras resultou em R\$ 850 mil doados a entidades.

## APAE

Há seis anos, o Grupo SEB do Brasil mantém parceria com a APAE de São Paulo, visando oferecer treinamento prático e capacitação para o mercado de trabalho a 200 jovens e adultos com deficiência intelectual. Todos os meses, a empresa envia cerca de 200 mil peças como luvas, amortecedores e ventosas para montagens simples, na oficina do Centro de Capacitação e Orientação para o Trabalho – CCOT, da APAE. Essa atividade tem o objetivo de treinar os participantes em uma atividade profissional e incluí-los no mercado de trabalho. A intenção é formar uma rede com outras empresas que também invistam no projeto e ofereçam oportunidades de contratação.



## Visitas à Fábrica

As fábricas da Mooca e de São Bernardo do Campo, freqüentemente, recebem visitas de estudantes de escolas públicas e particulares, do ensino médio e de cursos técnicos, interessados em conhecer sobre os processos industriais e os diversos setores que compõem as unidades.



Em 2007, 389, alunos divididos em 17 grupos, percorreram as instalações das fábricas e puderam ter contato com os modernos processos de produção das duas unidades.

# Projetos da Área de Desenvolvimento Sustentável

## A Padaria do Vovô

Iniciativa que tem como objetivo promover a inclusão social de pessoas da terceira idade, propiciando integração à sociedade, atualização de conhecimento e capacitação para geração de renda.

O projeto consiste em oficinas de culinária, conduzidas por profissionais da Casa Gourmet, que ensinam os idosos a prepararem pães salgados e doces. O propósito também é potencializar educadores e voluntários com informações sobre panificação para as oficinas.

Em 2007, o projeto abrangeu três cidades. Em São Paulo, contou com a parceria da Secretaria Municipal de Assistência e Desenvolvimento Social e foi realizado no Centro de Referência

da Cidadania, no Vale do Anhangabaú, na região central da cidade. Foram seis turmas, com 60 pessoas, oito delas capacitadas para atuar como instrutores de futuras oficinas.



“ Por 16 anos, dei aulas de culinária na Nestlé e na Dona Benta, em BH. Por meio da Casa Gourmet de BH, tive contato com os projetos sociais que o Grupo SEB do

Brasil desenvolvia e apresentei o projeto “A Padaria do Vovô” para a presidenta das Obras Sociais da Igreja São Judas Tadeu - BH. Desde 2006, dou aulas semanais de panificação para idosos da comunidade, na cozinha da paróquia. Toda a produção dos cursos é doada para instituições. Foram mais de 4.000 pães, em torno de 30 instituições atendidas e 700 participantes. ”

*Edna Maria Bedeschi Moreira, 62 anos*

## Aprendendo na Prática

O projeto visa ensinar como melhor aproveitar as cascas e talos de frutas, verduras e legumes, na elaboração de pratos saborosos e de baixo custo, às crianças de 6 a 12 anos e incentivá-las a atuar como multiplicadores desses conhecimentos em suas casas. Os participantes são estudantes de escolas públicas e particulares, creches e instituições do Estado de São Paulo e a metodologia utiliza gibis e teatro de fantoches como ferramentas de ensino.



Os focos do programa, que tem o apoio da Fundação para o Desenvolvimento da Educação - FDE, são a educação alimentar, o combate ao desperdício e a responsabilidade social. A proposta também atinge diretamente os professores para que disseminem as informações em sala de aula. Somente em 2007, o Aprendendo na Prática teve a participação de 244.279 crianças e 1.731 professores, de 102 escolas do Estado de São Paulo. Desde que foi criado, em 2003, já passaram pelo programa cerca de 736 mil estudantes.



## Vida Futura

Projeto idealizado pelo Conselho de Sustentabilidade do Grupo SEB do Brasil – ConSEB, oferece capacitação profissional a jovens, com o intuito de ajudar na sua inserção ao mercado de trabalho. Em 2007, foi formada a primeira turma composta de 31 jovens de 15 a 18 anos, filhos de funcionários, terceiros e moradores da comunidade do entorno da unidade Moca. O projeto desenvolve competências básicas e gerais para o mundo do trabalho, em temas específicos relacionados às áreas de conhecimento do Grupo SEB do Brasil, além de conhecimentos sobre cidadania, ética e relações do trabalho.

**Número de inscritos:** 111

**Vagas:** 32

**Concluintes:** 31



//

A Bruna veio da casa dos pais, na Bahia e mora comigo há dois anos, em São Paulo.

Ela soube do projeto “Vida Futura”, através do Colégio Estadual Murinho Nobre, onde estuda. Fiquei surpresa com as mudanças comportamentais da Bruna. Antes ela tinha medo de conversar com as pessoas. Hoje ela é desinibida, extrovertida e mais independente.

Seu objetivo era voltar para a Bahia, mas agora decidiu que quer ficar em São Paulo para estudar. Ela já escolheu a área que vai seguir: Gestão de Pessoas. Só que para estudar, precisa conseguir um emprego que a ajude a pagar os estudos, porque não temos condições de pagar para ela. Acho que, depois de ter participado do projeto, suas chances de conseguir o primeiro emprego aumentaram muito. //

*Magneide Olímpia Sodré, tia de Bruna Sodré da Silva, aluna do projeto Vida Futura*



## Alice (Água, Liberdade Inteligente, Consumo Eficiente)



Projeto criado para alertar sobre o desperdício de água e conscientizar para o consumo racional desse elemento. O conceito do Alice é que cada um é livre para utilizar a água, mas devemos fazê-lo de maneira inteligente para ter um consumo mais eficiente, gerando economia e preservando o bem natural tão precioso e cada vez mais escasso.

Foi produzido material impresso de divulgação, em forma de gibis, com informações e dicas de como aproveitar melhor a água em casa, para ser encartado nas embalagens das lavadoras. Em 2007, foram distribuídos 6.000 gibis.

## Doação de Produtos

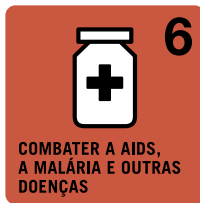
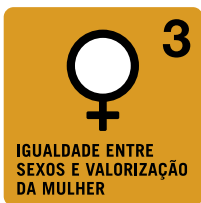
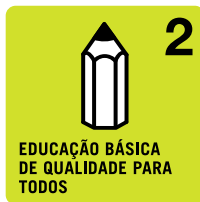
O Grupo SEB do Brasil efetua doação de produtos utilizados em testes internos, mas em perfeitas condições de uso, a entidades assistenciais. Em 2007, foram doados 450 itens a 40 instituições sociais que cuidam de crianças, jovens, idosos e excepcionais, localizadas nas imediações das unidades do grupo.



Entre as entidades beneficiadas estão: Assistência Social Beneficente de Resgate e Amparo à Criança, Instituição Amélia Rodrigues, Fraternidade Assistencial Casa do Caminho, APOIE, Associação Cruz Verde, Fraternidade Irmã Clara, APADE, Casa Menina Mulher de Recife, AME, SOS Esperança e Vida, AABF e Associação das Damas de Caridade de São Vicente de Paulo.

## Campanha do Agasalho

Durante o mês de junho, as unidades Mooca e São Bernardo do Campo, do Grupo SEB do Brasil, realizou uma campanha para arrecadação de agasalhos, em parceria com o Fundo de Solidariedade e Desenvolvimento Social e Cultural do Estado de São Paulo. Em 2007, foram recolhidas 340 peças, distribuídas pelo Fundo para diversas instituições assistenciais.



## 8 Jeitos de Mudar o Mundo

O Grupo SEB está comprometido em apoiar a Declaração das Metas do Milênio, que definiu o papel dos governos, redes de organizações internacionais, sociedade civil e setor privado em relação aos desafios listados pelo Programa das Nações Unidas para o Desenvolvimento. São oito pontos que precisam ser devidamente solucionados para mudar e melhorar o mundo. São objetivos que precisam ser alcançados por todos os 191 países membros da ONU, inclusive, o Brasil.

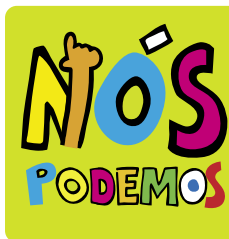


A campanha pelas 8 Metas do Milênio, no Grupo SEB do Brasil, foi iniciada em 2004, desde então, a empresa adotou uma série de ações inspiradas nas 8 Metas como cursos especiais de nutrição para gestantes na Casa Gourmet, campanha de arrecadação de livros e agasalhos, Semana do Meio Ambiente para funcionários, entre outras.

Em 2007, o grupo mobilizou voluntários para realização de oficinas de idéias com o intuito de desenvolver atividades para as metas ainda não contempladas.

O Grupo SEB do Brasil tem consciência de que suas atividades geram impactos na natureza. No entanto, o grupo tem se empenhado para que esses impactos sejam minimizados e investe em iniciativas para a preservação do meio ambiente e na promoção do desenvolvimento sustentável. A empresa mantém vários programas que seguem os princípios de uma ampla política de preservação ambiental.

# 8 JEITOS DE MUDAR O MUNDO



# Meio Ambiente

## CERTIFICAÇÃO ISO 9001 e 14001

Atualmente, as unidades fabris da Mooca, Recife e Jordanésia possuem a certificação ISO 9001, resultado de muita dedicação e esforço de todos os colaboradores da empresa. Com o objetivo de que todas as unidades estejam alinhadas no sistema de gestão da qualidade e preservação ambiental, a unidade de São Bernardo do Campo também será certificada, em ISO 9001 e 14001, até 2009. Há também o desafio de que a empresa seja certificada na OHSAS 18001- Saúde e Segurança no Trabalho, até 2010, a fim de sistematizar e qualificar a gestão da saúde e segurança no trabalho.



## Programa de Melhoria Contínua

Uma constante preocupação do Grupo SEB do Brasil é diminuir os impactos ambientais causados pelos processos de fabricação de seus produtos e de seu descarte na natureza.

O ideal do grupo é desenvolver produtos inovadores e de fácil reciclabilidade para que os efeitos no meio ambiente sejam reduzidos.

Para alcançar esse objetivo, foi criado o Programa de Melhoria Contínua, responsável por verificar, sistematicamente, as condições do ambiente de trabalho e os recursos físicos e metodológicos preventivos. O programa também faz o monitoramento das emissões atmosféricas, efluentes, solo e águas subterrâneas.

Dados de consumo de 2007, nas unidades Mooca e Jordanésia

Tipo	Descrição	2007	2006
Treinamento	Treinamentos em meio ambiente	96 funcionários	2314 funcionários
Eletricidade	Consumo de energia elétrica	26.597.588 kw/h	29.430.159 kw/h
Gás	Consumo de GLP <sup>1</sup>	55.533 m <sup>3</sup>	48.074 m <sup>3</sup>
Água	Consumo de água	64.966 m <sup>3</sup>	83.074 m <sup>3</sup>
Resíduos (Lixo comum não reciclável)	Geração de resíduos	181 ton	233 ton
Despesa	Despesa com ações ambientais	R\$ 38.000,00	R\$ 451.815,21

<sup>1</sup>O aumento de consumo de gás GLP em 2007, explica-se pelo fato do Grupo ter deixado de usar o gás natural no restaurante.

Em 2006 houve maior investimento de recursos e em treinamento de colaboradores em função da Certificação ISO 14001.

## Programa Gol de Melhoria Contínua

Em São Bernardo do Campo, a empresa instituiu o Programa Gol que, desde 2001, tem como objetivo a melhoria contínua dos processos, da qualidade, ambiente de trabalho, entre outros temas. O programa proporciona o reconhecimento de sugestões dadas pelos colaboradores das diferentes áreas produtivas da fábrica.

Todos os anos, os colaboradores são motivados a participarem de concursos. Em 2007, houve o concurso para eleger o melhor desenho com frase para o tema “Programa Gol e Qualidade na Panex”. No final do ano, a empresa fez, baseado em auditorias, a premiação das três primeiras áreas vencedoras do campeonato. Também são eleitas as melhores sugestões do ano e o melhor grupo de apoio. Todos os participantes do programa ganham camiseta como brinde.

Para o início de 2008, o Programa Gol tem como desafio agregar itens de auditorias relacionados com o programa de qualidade ISO 9001-2000.



## Programa de Gerenciamento de Resíduos

Os resíduos gerados nas instalações industriais do Grupo SEB do Brasil são destinados de forma a não prejudicar o meio ambiente. A documentação de transporte e descarte atende aos requisitos legais e tem a autorização dos órgãos ambientais do Estado. Periodicamente, a empresa realiza pesquisas para desenvolvimento de recicladores que atendam às necessidades ambientais de destinação e reciclagem dos resíduos.

Dentre os programas e ações, o Grupo SEB do Brasil faz parte do Plano Nacional de Eliminação do CFC (clorofluorcarbono) no Brasil, que estipula metas para redução do lançamento de gases que prejudicam a camada de Ozônio.

O Ministério do Meio Ambiente fornece às empresas cadastradas uma máquina recolhadora do gás CFC para que o mesmo seja reciclado.

## Programa de Coleta Seletiva

Em todas as suas instalações, a empresa disponibiliza recipientes específicos para cada tipo de resíduo. Isso facilita a seleção dos materiais que podem ser reciclados como plástico, papel, metal e vidro que, se jogados indiscriminadamente nos aterros sanitários, contribuem para a sua saturação, além de terem degradação lenta. Essa separação visa a reduzir a sobrecarga dos aterros sanitários e combater o desperdício.

Os resíduos de óleo de cozinha dos restaurantes das fábricas Mooca e Jordanésia são acondicionados em recipientes apropriados e são encaminhados para o Instituto Ação Triângulo, onde é utilizado como matéria-prima para a fabricação de sabão. O descarte adequado deste resíduo diminui a poluição de rios e solo, reduzindo a possibilidade de enchentes provocada pelo entupimento de galerias. Também promove a

inclusão social, pois, o lucro obtido na fabricação do sabão é revertido para a própria comunidade do entorno do Instituto.



## Programa 5S

O Grupo SEB do Brasil adota a metodologia dos 5S, processo educacional cujo objetivo é modificar o comportamento das pessoas, o ambiente de trabalho e a maneira de conduzir as atividades rotineiras. Constitui-se de cinco sentidos que levam a práticas que

melhoram os valores éticos e morais dos colaboradores da empresa e torna o ambiente de trabalho mais limpo, organizado e seguro.

Os cinco sentidos (5S) são:

- Senso de Utilização
- Senso de Ordenação
- Senso de Limpeza
- Senso de Saúde
- Senso de Auto-disciplina



### **SIMA – Semana Internacional do Meio Ambiente**

Em junho de 2007, o Grupo SEB do Brasil promoveu a Semana Internacional do Meio Ambiente. Foram três dias com apresentação de performances com grupo de teatro, ecoatividades

coordenadas pela ONG Ação Triângulo e o Cine Pipoca com exibição do filme “Uma Verdade Inconveniente”. Durante a semana, foi lançado o concurso de frases com o tema “O que eu posso fazer para melhorar o meu mundo?”, para os colaboradores da empresa. As melhores frases concorreram a prêmios.



# Trajectoria da Sustentabilidade

**1987**

Criação da Casa Gourmet

**1994**

Certificado da norma ISO 9001 -  
Gestão da Qualidade para a  
unidade Mooca

**2003**

O Grupo SEB e suas subsidiárias  
são signatários do Pacto Global.

Início dos trabalhos do Grupo de  
Voluntariado da Arno.

Criação do Conselho de  
Sustentabilidade da empresa -  
CRESCER, atualmente denominado  
CONSEB.

Eliminação de diversas substâncias  
presentes durante o processo  
de fabricação de aparelhos  
domésticos, e que eram prejudiciais  
à saúde (Diretriz RoHS).

**2004**

Adesão às 8  
Metas do Milênio

## 2006

Certificação das unidades Mooca e Jordanésia pela norma ISO 14001 – Gestão Ambiental.

Criação da Área de Desenvolvimento Sustentável.

## Próximos passos...

### 2009

ISO 9001 em 2008 e ISO 14001 em 2009 para a unidade São Bernardo do Campo.

### 2007

150 anos do Groupe SEB

Arno e Panex passam a compor o Grupo SEB do Brasil Produtos Domésticos Ltda.

Comemoração dos 90 anos da marca de painéis Rochedo, as primeiras de alumínio.

Certificado da norma ISO 9001 – Gestão da Qualidade – para a unidade de Recife

### 2010

OHSAS 18001- Saúde e Segurança no Trabalho – para todas as unidades.

# Referencial IBASE Números do Grupo SEB do Brasil

## 1. Base de Cálculo

	2007 (%)	2006 (%)
Receita Líquida (RL)	100%	100%
Resultado Operacional (RO)	8,95%	7,18%
Folha de Pagamento (sem encargos)	9,38%	10,7%

## 2. Indicadores Sociais Internos

	2007		2006	
	% s/ FP	% s/ RL	% s/ FP	% s/ RL
Alimentação	7%	0,6%	7%	1%
Encargos Sociais Compulsórios	36%	3%	38%	4%
Assistência Médica	8%	1%	8%	1%
Capacitação e Desenvolvimento Profissional	2%	0,1%	2%	0,2%
Participação nos lucros ou resultados	3%	0,2%	3%	0,3%
Transporte	3%	0,3%	3%	0,3%
<b>Total - Indicadores sociais internos</b>	<b>59%</b>	<b>5,2%</b>	<b>61%</b>	<b>6,8%</b>

### 3. Indicadores Sociais Externos

	2007		2006	
	% s/ RO	% s/ RL	% s/ RO	% s/ RL
Capacitações - Casa Gourmet	3%	0,2%	3,5%	0,26%
Combate à fome e segurança alimentar	0,3%	0,02%	0,2%	0,013%
Outros Projetos Sociais*	0,3%	0,02%	1,5%	0,1%
Tributos (excluídos encargos sociais)	199%	18%	185%	13%
<b>Total - Indicadores sociais externos</b>	<b>202,6%</b>	<b>18,24%</b>	<b>190,2%</b>	<b>13,4%</b>

\*Nos valores de 2007, não estão inclusos Donativos e Patrocínios.

#### 4. Indicadores Ambientais

	2007		2006	
	% s/ RO	% s/ RL	% s/ RO	% s/ RL
Investimentos relacionados com a produção/operação da empresa	0,06%	0,005%	1%	0,073%
Investimentos em programas e/ou projetos externos	0%	0%	0,1%	0,008%
<b>Total de investimentos em meio ambiente</b>	<b>0,06%</b>	<b>0,005%</b>	<b>1,1%</b>	<b>0,081%</b>

Em 2006 houve maior investimento de recursos e em treinamento de colaboradores em função da Certificação ISO 14001.

#### 5. Indicadores de Corpo Funcional

	2007	2006
Nº de funcionários no final do período	1902	2051
Nº de empregados terceirizados	497	510
Nº de estagiários	22	14
Nº de empregados acima de 45 anos	326	351
Nº de mulheres que trabalham na empresa	587	640
% de cargos de chefia ocupados por mulheres	25,6%	24%





Relatório de **R**esponsabilidade  
**S**ocioambiental **2008**  
**Grupo SEB do Brasil**  
Área de Desenvolvimento Sustentável  
0800-171755 ou (11) 6915-4458